



Modelový rad SR20H9050U  
Modelový rad SR20H9030U

# POWERbot

## používateľská príručka

- \* Pred začatím používania tohto zariadenia si pozorne prečítajte pokyny.
- \* Len na použitie v interiéri.

**Slovenčina**

predstavte si tie možnosti

Ďakujeme vám za zakúpenie výrobku značky  
Samsung.



# Obsah

## 03 Bezpečnostné informácie

## 08 Inštalácia

Príslušenstvo / Poznámka k inštalácii

## 10 Nabíjanie

Automatické nabíjanie / Nabíjanie /  
Nízka kapacita batérie (Lo)

## 12 Inštalácia zariadenia Virtuálny strážca

Názvy dielov zariadenia Virtuálny strážca /  
Vkladanie batérií

## 14 Používanie zariadenia POWERbot

Zapnutie alebo vypnutie / Používanie režimu  
automatického vysávania / Používanie  
režimov vysávania / Nabíjanie

## 16 Používanie diaľkového ovládača

Napájanie/nabíjanie / Režim vysávania /  
Dodatočná funkcia / Ovládanie smeru /  
Cílené vysávanie

## 18 Názvy jednotlivých dielov

Horná časť / Spodná časť / Panel displeja

## 19 Nastavovanie času a harmonogramu

Nastavovanie času / Nastavovanie harmonogramu

## 20 Čistenie a vykonávanie údržby

Čistenie nádoby na prach / Čistenie snímačov a kamery /  
Čistenie elektrickej kefy / Čistenie hnacieho kolesa

## 22 Poznámky a upozornenia

Nabíjanie / Počas používania / Čistenie a údržba /  
Informácie o batérii / Informácie o snímači IrDA

## 24 Chybové kódy

## 25 Riešenie problémov

## 26 Vyhlásenie o softvéri s otvoreným zdrojovým kódom

## 27 Technické údaje

# Bezpečnostné informácie

## BEZPEČNOSTNÉ INFORMÁCIE



- Pred prevádzkou spotrebiča si dôkladne prečítajte túto príručku a uchovajte si ju na budúce použitie.



- Keďže nasledujúce prevádzkové pokyny platia pre viacero modelov, charakteristiky vášho vysávača sa môžu mierne odlišovať od tých, ktoré sú popísané v tejto príručke.

### POUŽITÉ SYMBOLY POZOR/VÝSTRAHA

	Upozorňuje na nebezpečenstvo úmrtia alebo vážneho zranenia.
	Upozorňuje na nebezpečenstvo zranenia osôb alebo vzniku materiálnych škôd.

### INÉ POUŽITÉ SYMBOLY

	Upozorňuje na nebezpečenstvo zranenia osôb alebo vzniku materiálnych škôd.
--	----------------------------------------------------------------------------

# Bezpečnostné informácie

## DÔLEŽITÉ BEZPEČNOSTNÉ POKYNY

---

Pri používaní elektrických spotrebičov dodržiavajte základné bezpečnostné opatrenia vrátane nasledujúcich:

### **PRED ZAČATÍM POUŽÍVANIA ZARIADENIA POWERbot SI PREČÍTAJTE VŠETKY POKYNY.**

Keď zariadenie nepoužívate a pred vykonávaním údržby ho odpojte zo zásuvky.

**VÝSTRAHA: na zníženie nebezpečenstva požiaru, zásahu elektrickým prúdom alebo zranenia:**

### **VŠEOBECNÉ**

- Toto zariadenie používajte len v súlade s informáciami v tejto príručke.
- Zariadenie POWERbot a nabíjačku (stanicu) nepoužívajte, ak došlo k ich akémukoľvek poškodeniu.
- Ak vysávač nefunguje tak, ako by mal, spadol, bol poškodený, ponechaný v exteriéri alebo spadol do vody, vráťte ho do strediska starostlivosti o zákazníkov.
- So zariadením POWERbot ani s nabíjačkou (stanicou) nemanipulujte, keď máte mokré ruky.
- Používajte len na suchých povrchoch v interiéri.
- Tento spotrebič môžu používať deti vo veku 8 rokov a staršie a osoby so zníženými fyzickými či mentálnymi schopnosťami alebo nedostatkom skúseností a znalostí, ak sú pod dozorom alebo boli poučené o používaní spotrebiča bezpečným spôsobom a chápu spojené riziká.
- Deti sa so spotrebičom nesmú hrať. Čistenie a údržbu vykonávanú používateľom nesmú vykonávať deti bez dozoru.

### **Nabíjačka BATÉRIE (stanica)**

- Polarizovanú zástrčku neupravujte tak, aby sa dala zapojiť do nepolarizovaných zásuviek alebo predlžovacích káblov.
- Zariadenie nepoužívajte v exteriéri ani na mokrých povrchoch.
- Keď nabíjačku (stanicu) nepoužívate a pred vykonávaním servisu ju odpojte zo zásuvky.
- Na nabíjanie používajte len nabíjačku (stanicu) dodanú výrobcom.
- Zariadenie nepoužívajte, ak je poškodený napájací kábel či zástrčka, alebo ak je uvoľnená napájacia zásuvka.
- Zariadenie neťahajte ani nedvíhajte za kábel, kábel nepoužívajte ako držadlo, neprivierajte do dverí ani ho neťahajte cez ostré okraje alebo rohy. Dbajte na to, aby sa kábel nedotkol povrchov s vysokou teplotou.
- Nepoužívajte predlžovacie káble alebo zásuvky s nedostatočnou prúdovou zaťažiteľnosťou.
- Zástrčku neodpájajte ťahaním za kábel. Pri odpájaní uchopte zástrčku, nie kábel.
- Batérie nepoškodzujte ani nespálujte, pretože pri vysokých teplotách vybuchnú.
- Nabíjačku (stanicu) sa nepokúšajte otvárať. Opravy môže vykonávať len kvalifikované stredisko starostlivosti o zákazníkov.

- Nabíjačku (stanicu) nevystavujte vysokým teplotám a nedovoľte, aby sa dostala do kontaktu s vlhkom alebo akoukoľvek vlhkosťou.

## **POWERbot**

- Nevysávajújte tvrdé alebo ostré predmety, ako napríklad sklo, klince, skrutky, mince atď.
- Nepoužívajte bez založeného filtra. Pri vykonávaní servisu zariadenia nikdy nestrkajte do komory ventilátora prsty alebo iné predmety, pre prípad, že sa zariadenie náhodne zapne.
- Do otvorov nestrkajte žiadne predmety. Zariadenie nepoužívajte, ak je ktorýkoľvek otvor zablokovaný. Otvory chráňte pred prachom, zhlukmi vlákien z oblečenia, vlasmi a akýmkoľvek materiálmi, ktoré môžu obmedziť prúdenie vzduchu.
- Nevysávajújte toxické materiály (chlórové bielidlo, amoniak, prostriedok na čistenie odpadov a pod.).
- Týmto zariadením nevysávajújte predmety, ktoré horia alebo dymia, ako napríklad cigarety, zápalky alebo horúci popol.
- Toto zariadenie nepoužívajte na vysávanie horľavých alebo zápalných kvapalín, ako napríklad benzínu, a taktiež ho nepoužívajte na miestach, kde sa môžu takéto kvapaliny nachádzať.
- Miesta so sviečkami alebo stolovými lampami na podlahe.
- Miesta s nestráženým ohňom (oheň alebo pahreba).
- Miesta s destilovaným alkoholom, riedidlom, popolníkmi s horiacimi cigaretami a pod.
- Zariadenie POWERbot nepoužívajte v uzavretých priestoroch naplnených výparmi z olejových náterov, riedidla, látok proti moliam, horľavým prachom alebo inými výbušnými či toxickými výparmi.
- V prípade neprimeraného používania alebo používania pri extrémnych teplotách môže dôjsť k únikom z článkov batérie. Ak sa kvapalina dostane na pokožku, okamžite ju umyte vodou. Ak sa kvapalina dostane do očí, okamžite ich najmenej 10 minút vyplachujte čistou vodou. Vyhľadajte lekárske ošetrenie.

# Bezpečnostné informácie



## VÝSTRAHA

### V súvislosti s elektrickým napájaním

- ▶ Dbajte na to, aby nedošlo k zásahu elektrickým prúdom alebo požiaru.
  - Nepoškodte napájací kábel.
  - Napájací kábel neťahajte príliš silno a napájacej zástrčky sa nedotýkajte mokrými rukami.
  - Používajte výlučne zdroje napájania s napätím 100 – 240 V~ a nepoužívajte viacnásobné zásuvky na súčasné napájanie viacerých zariadení. (Kábel nenechávajte nedbanlivo pohodený na podlahe.)
  - Nepoužívajte poškodené napájacie zástrčky, poškodené napájacie káble ani uvoľnené napájacie zásuvky.
- ▶ Kolíky a kontaktnú plochu napájacej zástrčky očistite od prachu a akýchkoľvek nečistôt.
  - Hrozí nebezpečenstvo zasiahnutia elektrickým prúdom alebo poruchy.



## VÝSTRAHA

### Pred použitím

- ▶ Zariadenie POWERbot nepoužívajte v blízkosti zápalných materiálov.
  - Neumiestňujte do blízkosti sviečok, stolových lúčok, ohnísk či zápalných materiálov, ako sú benzín, alkohol, riadidlá atď.
- ▶ Zariadenie POWERbot je určené na bežné použitie v domácnosti – nepoužívajte ho v podkroviach, pivniciach, skladových priestoroch, priemyselných budovách, v exteriéroch, vo vlhkých priestoroch (ako sú napr. kúpeľne či práčovne), na stoloch alebo poličkách.
  - Zariadenie POWERbot sa môže poškodiť alebo nemusí fungovať správne.
- ▶ Pred nebezpečné priestory (ako sú schody alebo zábradlia) nainštalujte zariadenie Virtual guard (Virtuálny strážca), aby nedošlo k poškodeniu spotrebiča alebo zraneniu osôb.
  - Snímač okrajov povrchu udržiavajte v záujme vlastnej bezpečnosti vždy čistý.

- ▶ Dbajte na to, aby zariadenie POWERbot neprešlo po žiadnych kvapalinách a aby s nimi neprišlo do žiadneho kontaktu.
  - Ak kolesá prejdú po kvapaline, môže dôjsť k vážnemu poškodeniu zariadenia POWERbot a kontaminácii iných priestorov.
- ▶ Dbajte na to, aby nedošlo k vyliatiu kvapalín na nabíjačku.
  - Hrozí riziko požiaru alebo zasiahnutia elektrickým prúdom.
- ▶ Nabíjačku používajte výlučne na účel, na ktorý je určená.
  - Hrozí riziko požiaru alebo vážneho poškodenia nabíjačky.
- ▶ V záujme vašej bezpečnosti dbajte na to, aby bol snímač okrajov povrchu vždy čistý.



## VÝSTRAHA

### Počas používania

- ▶ Ak zariadenie POWERbot vydáva nezvyčajné zvuky či zápach alebo ak z neho vychádza dym, okamžite vypnite núdzový spínač v spodnej časti zariadenia POWERbot a kontaktujte servisné stredisko.



## VÝSTRAHA

### Čistenie a údržba

- ▶ V prípade poškodenia napájacieho kábla kontaktujte servisné stredisko a zabezpečte výmenu kábla autorizovaným opravárom.
  - Hrozí riziko požiaru alebo zasiahnutia elektrickým prúdom.
- ▶ V prípade vykonávania výmeny batérií sa poraďte so servisným strediskom spoločnosti Samsung Electronics.
  - Použitie batérií z iných spotrebičov môže spôsobiť poruchu.



## POZOR

### Pred použitím

- ▶ Pred začatím používania zariadenia POWERbot vložte nádobu na prach.
- ▶ Pred začatím vysávania pootvórajte všetky dvere s cieľom zaručiť povysávanie všetkých miestností a pred všetky vchody, balkóny, kúpeľne alebo iné priestory, v ktorých hrozí pád zariadenia POWERbot, nainštalujte systém Virtual guard (virtuálny strážca).
- ▶ Na zaistenie správneho vykonávania automatického nabíjania dbajte na dodržanie nasledovných pokynov.
  - Nikdy nezabudnite zapnúť napájanie nabíjačky.
  - Nabíjačku nainštalujte na miesto, na ktorom ju zariadenie POWERbot dokáže poľahky nájsť.
  - Pred nabíjačkou nenechávajte položené žiadne predmety.
- ▶ Keď inštalujete nabíjačku, kábel nenechávajte nedbanlivo pohodený na podlahe, pretože sa doň zariadenie POWERbot môže zamotať.
- ▶ Zariadenie POWERbot nepoužívajte na čiernych podlahách.
  - Zariadenie POWERbot v takom prípade nemusí pracovať správne.
- ▶ Pri dvíhaní nedržte zariadenie POWERbot za držiak na nádobe na prach.
- ▶ Vo vzdialenosti do 0,5 m po oboch stranách a 1 m pred nabíjačkou nenechávajte položené žiadne predmety.
- ▶ Uistite sa, že nabíjací kontakt nabíjačky nie je poškodený ani znečistený.
- ▶ Nabíjačku neinštalujte na miesto s tmavou podlahou.
  - Ak je podlaha okolo nabíjačky tmavá, nabíjanie neprebehne.
- ▶ Pred začatím vysávania odstráňte akékoľvek prekážky, ktoré by mohli brániť zariadeniu POWERbot v pohybe (napr. interiérové detské hojdačky alebo šmykľavky).



## POZOR

### Počas používania

- ▶ Použitie zariadenia POWERbot na hrubom koberci môže viesť k poškodeniu zariadenia POWERbot aj koberca.
  - Zariadenie POWERbot nedokáže prejsť po koberci s hrúbkou väčšou než 1 cm.
- ▶ Zariadenie POWERbot nepoužívajte na stoloch ani iných vysokých plochách.
  - V prípade pádu zariadenia môže dôjsť k jeho poškodeniu.
- ▶ Zariadenie POWERbot môže narážať do nôh stoličiek alebo stolov. Odstránením stoličiek a stolov dosiahnete rýchlejšie a účinnejšie vysávanie.
- ▶ Keď je zariadenie POWERbot v prevádzke, nezdvíhajte a neprenášajte ho na iné miesto.
- ▶ Počas prenášania zariadenia POWERbot na iné miesto nedržte zariadenie za hnacie kolesá.
- ▶ Na zariadenie POWERbot nekladte žiadne predmety – môže to spôsobiť poruchu.
- ▶ Pred začatím používania zariadenia POWERbot odstráňte všetky veľké papiere alebo plastové vrecúška, pretože by mohli upchať vstupný otvor.
- ▶ Červenú svetelnú bodku nesmerujte priamo na ľudí ani zvieratá.



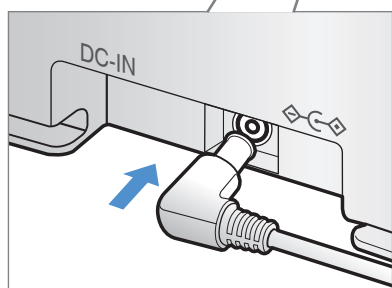
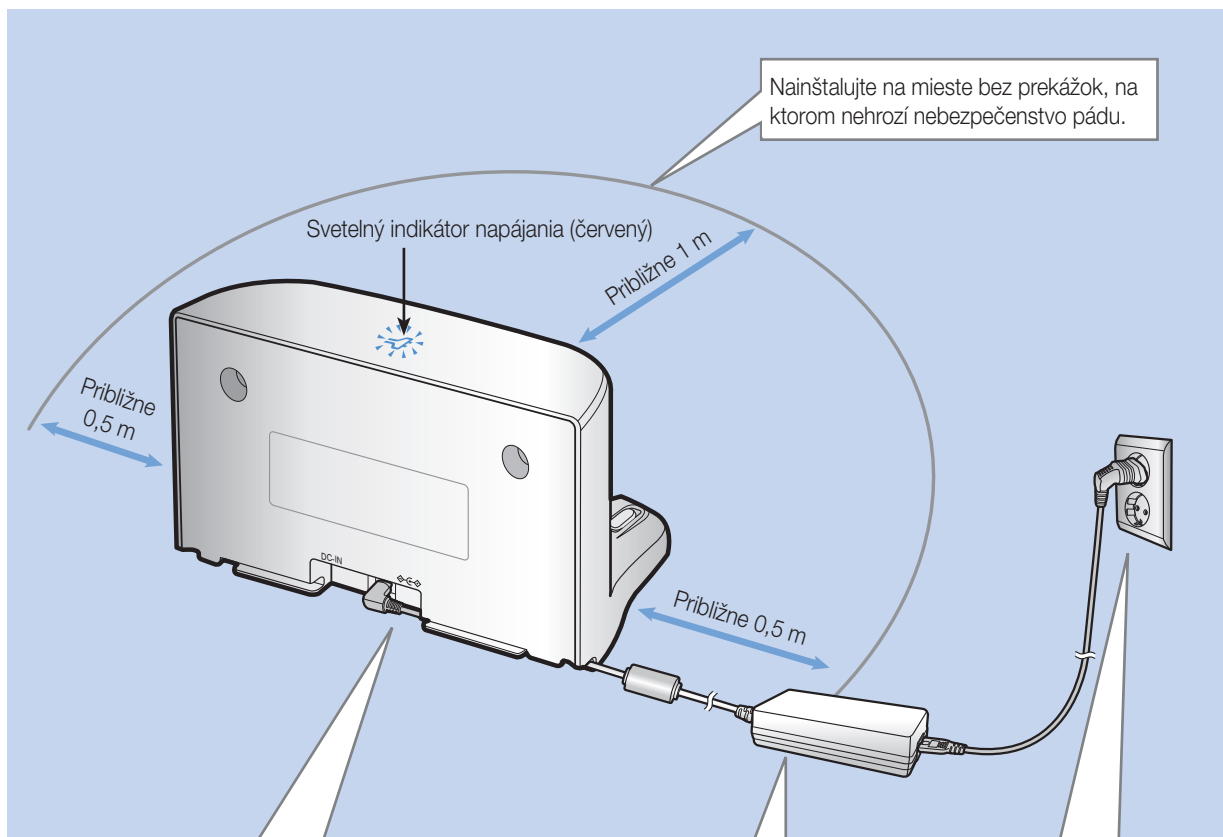
## POZOR

### Čistenie a údržba

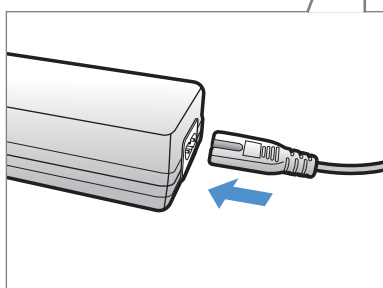
- ▶ V záujme ochrany zariadenia POWERbot pred poškodením dodržiavajte nasledujúce pokyny.
  - Pri čistení zariadenia POWERbot nestriekajte vodu priamo na zariadenie a na čistenie nepoužívajte benzén, riedidlo, acetón či alkohol.
- ▶ Zariadenie POWERbot nerozoberajte ani neopravujte. Tieto činnosti smie vykonávať iba autorizovaný opravár.
- ▶ Dbajte na to, aby bol snímač prekážok a snímač okrajov povrchu vždy čistý.
  - V prípade nahromadenia nečistôt môže dôjsť k poruche snímačov.

# Inštalácia

Napájanie nabíjačky musí byť neustále zapnuté.

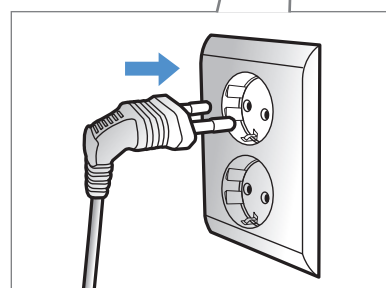


**1** Konektor adaptéra zapojte do nabíjačky.



**2** Napájací kábel zapojte do adaptéra.

Keď používate adaptér, strana s nálepkou musí byť smerovať nadol.


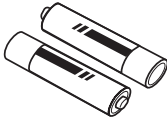


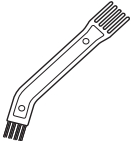

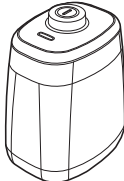


**3** Napájaciu zástrčku zapojte do zásuvky.

Rozsvieti sa svetelný indikátor napájania (červený).



## Príslušenstvo

			
Diaľkový ovládač	Batérie (typ AAA)	Používateľská príručka/ stručná príručka	Náhradný filter
			
Čistiaca kefa	Napájací kábel	Adaptér	Zariadenie Virtual guard (Virtuálny strážca)

## Poznámka k inštalácii

### Poznámka

- ▶ Nabíjačku nainštalujte na mieste s rovnou podlahou a rovnými stenami.
- ▶ Ideálne miesto na inštaláciu nabíjačky je pozdĺžne k textúre drevených podláh.
- ▶ Ak je núdzový spínač vypnutý, zariadenie POWERbot sa nebude nabíjať ani v tom prípade, že je uložené v nabíjačke.
- ▶ Nikdy nezabudnite zapnúť napájanie nabíjačky.
  - Ak napájanie nabíjačky nie je zapnuté, zariadenie POWERbot ju nedokáže nájsť a vykonať automatické nabíjanie.
  - Ak je zariadenie POWERbot odpojené od nabíjačky, batéria sa prirodzeným spôsobom vybijá.
- ▶ Ak sa zariadenie POWERbot nachádza v režime úspory energie, napájanie sa neobnoví dokonca ani po vypnutí a opätovnom zapnutí núdzového spínača. Stlačte a podržte tlačidlo [Spustiť/zastaviť] na zariadení POWERbot.

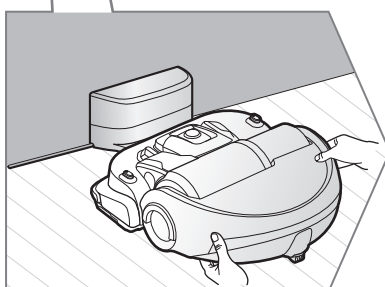
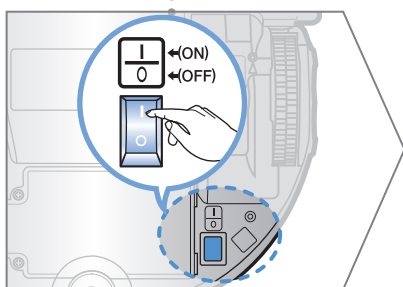
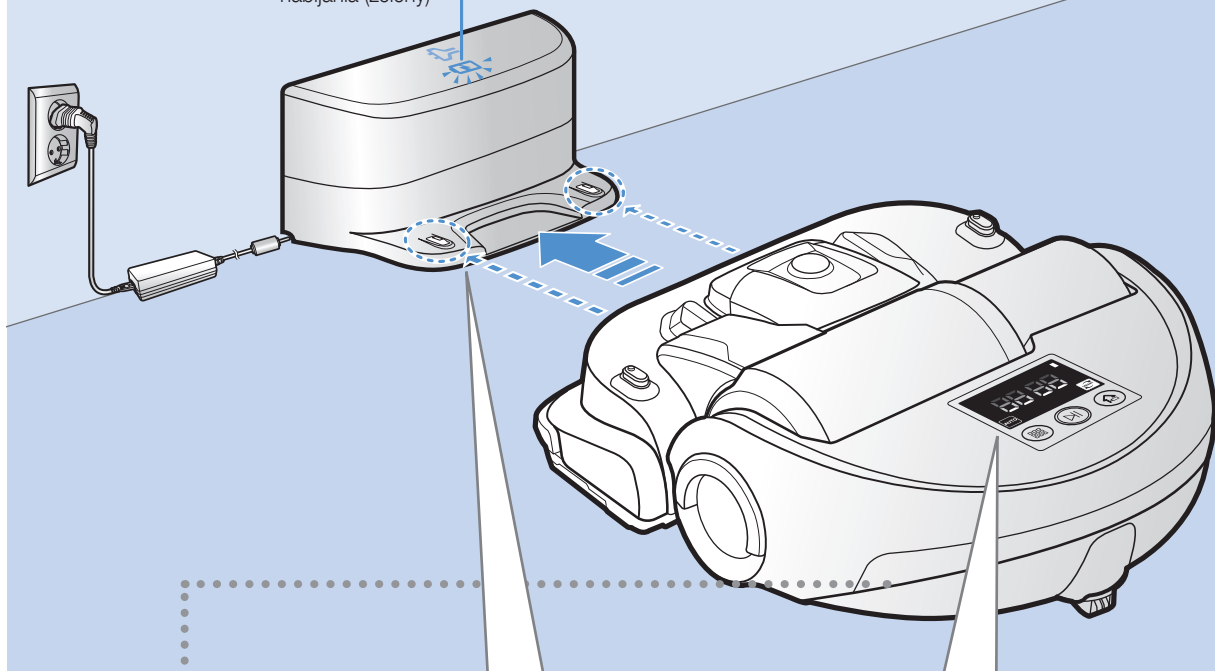
# Nabíjanie

Doba prvého nabíjania na plnú kapacitu po zakúpení predstavuje približne 160 minút, čo vystačí na prevádzku v dĺžke približne 60 minút.



- Menovité vstupné napätie tohto spotrebiča je 100 – 240 V~.

Svetelný indikátor nabíjania počas nabíjania (zelený)




## 1 Zapnite núdzový spínač v spodnej časti zariadenia.

Na zapnutie zariadenia POWERbot musíte aktivovať núdzový spínač.

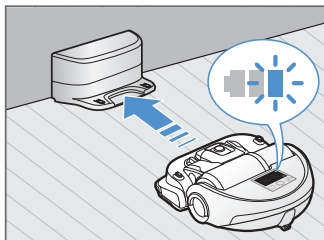
## 2 Manuálne nabite zariadenie POWERbot tak, že ho uložíte na nabíjačku.

Uistite sa, že nabíjacie kolíky zariadenia POWERbot a nabíjačky sú zarovno.

## 3 Skontrolujte stav nabitia.

V závislosti od postupu nabíjania sa bude zobrazovať indikátor „“ a po dokončení nabíjania sa zobrazí správa „FULL“ (Nabité).

## Automatické nabíjanie



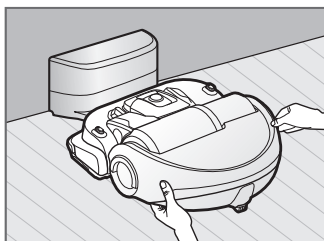
Ak počas vysávania začne blikať indikátor batérie, zariadenie POWERbot sa vráti na nabíjačku a automaticky sa nabije.

## Nabíjanie



Zariadeniu POWERbot môžete počas vysávania prikázať, aby sa nabilo na nabíjačke.

## Nízka kapacita batérie (Lo)



Manuálne nabite zariadenie POWERbot tak, že ho uložíte na nabíjačku.

## Ako postupovať v prípade, že sa zariadenie nenabíja

### Prípady, v ktorých je potrebné skontrolovať stav inštalácie nabíjačky:

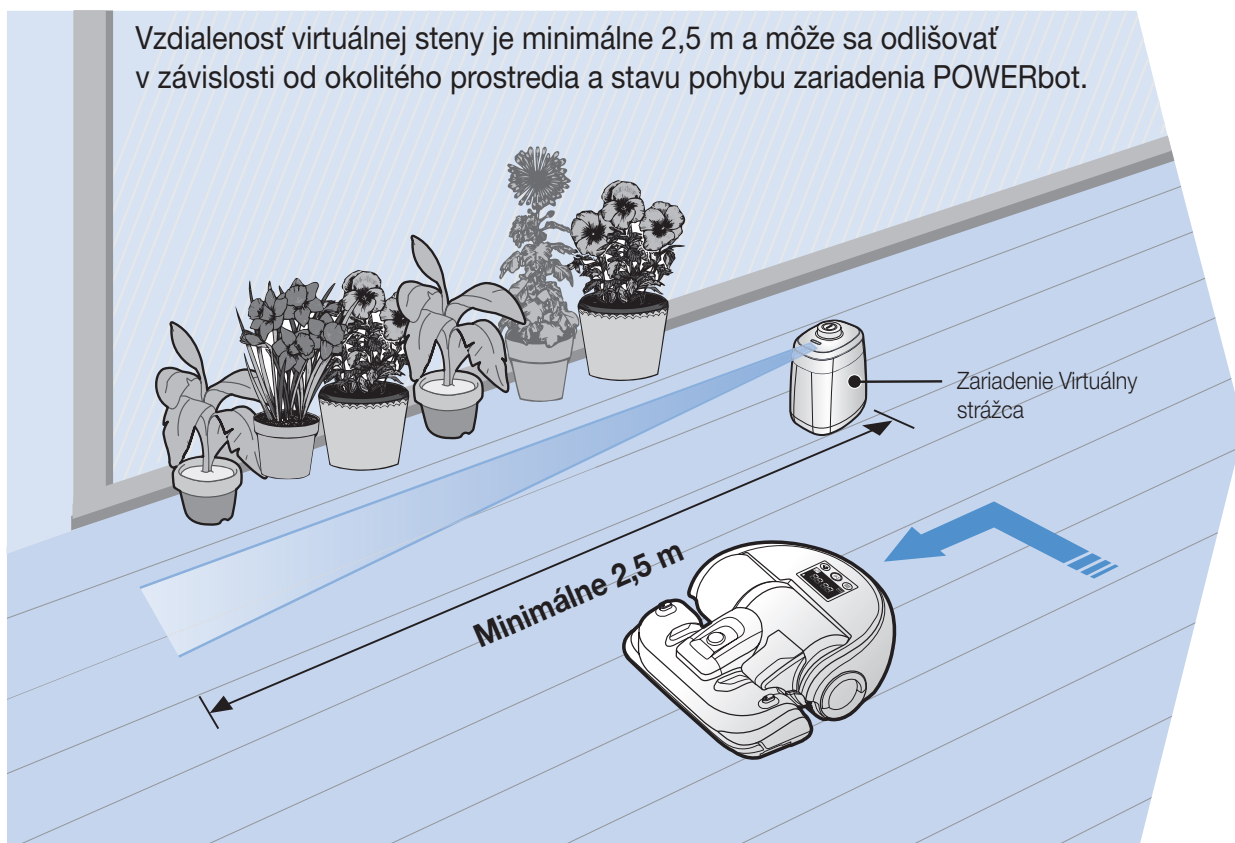
- ▶ nabíjačka sa nachádza na mieste, ktoré je pre zariadenie POWERbot ťažko prístupné,
- ▶ vzdialenosť medzi nabíjačkou a zariadením POWERbot je väčšia než 5 m.
  - Než sa zariadenie POWERbot vráti k nabíjačke a nabije sa, môže uplynúť dlhá doba.

### Prípady, v ktorých je potrebné manuálne nabiť zariadenie POWERbot:

- ▶ nabíjačka sa nachádza v rohu,
- ▶ batéria je úplne vybitá,
- ▶ zariadenie POWERbot je blokovávané prekážkami (nábytok atď.),
- ▶ zariadenie POWERbot nedokáže prejsť cez prah v blízkosti nabíjačky (výška prahu, cez ktoré zariadenie POWERbot dokáže prejsť: pribl. do 1,5 cm),
- ▶ keď bliká indikátor batérie a zobrazuje sa správa „Lo“ (Nízka kapacita),
- ▶ keď je zariadenie POWERbot prepnuté do režimu bodového alebo manuálneho vysávania.

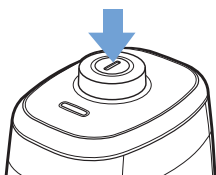
# Inštalácia zariadenia Virtuálny strážca

Infračervený lúč zo zariadenia Virtual guard (Virtuálny strážca) znemožňuje zariadeniu POWERbot prístup do určitého priestoru.



## 1 Zapnite ho stlačením tlačidla napájania.

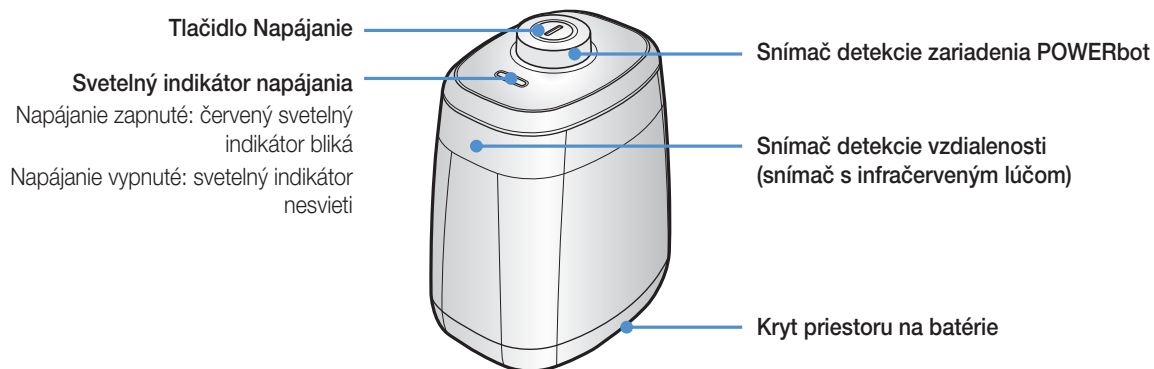
Začne blikať svetelný indikátor napájania (červený).



## 2 Zariadenie Virtuálny strážca nainštalujte na miesto, do ktorého zariadenie POWERbot nemá vstupovať.

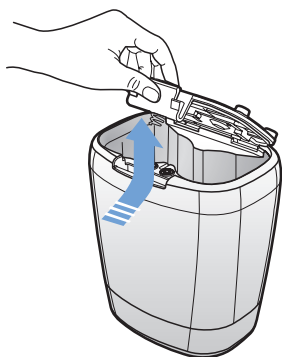
Uistite sa, že snímač vzdialenosti je otočený do požadovaného smeru, v ktorom chcete vytvoriť neviditeľnú bariéru (ktorá zariadeniu POWERbot zamedzí v prístupe).

## Názvy dielov zariadenia Virtuálny strážca

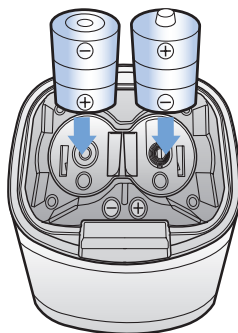


## Vkladanie batérií

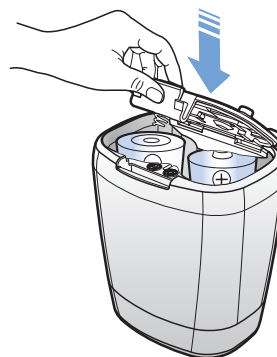
Batérie pre zariadenie Virtuálny strážca je potrebné zakúpiť osobitne.



- 1** Stlačením poistnej západky otvorte kryt priestoru na batérie na zariadení Virtuálny strážca a zdvihnite ho.



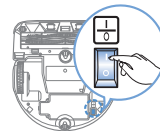
- 2** Vložte alkalické batérie (typ D) podľa obrázka (skontrolujte polaritu +, -).



- 3** Špičku krytu zastrčte do otvoru a zatlačením druhého konca zatvorte kryt priestoru na batérie.


\* Technický údaj: batérie typu D (LR20)

# Používanie zariadenia POWERbot



Pred začatím používania zariadenia POWERbot musíte zapnúť núdzový spínač.

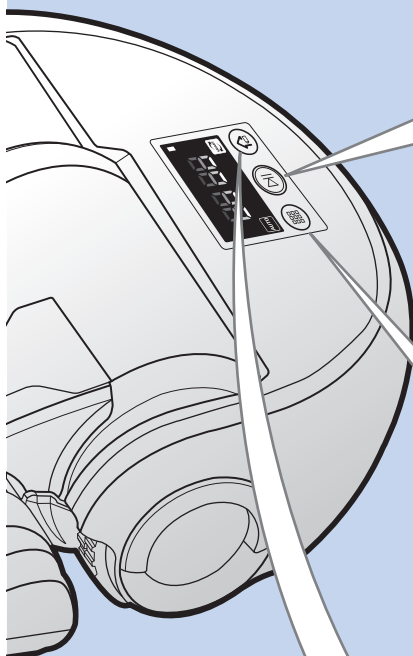
## Zapnutie alebo vypnutie napájania

Tlačidlo  stlačte na dobu dlhšiu než 3 sekundy.



VÝSTRAHA

- Ak sa zariadenie POWERbot nepoužíva po dobu 30 minút, napájanie sa automaticky vypne.
  - Napájanie môžete znova zapnúť jedine pomocou tlačidiel na zariadení POWERbot.



## Používanie režimu automatického vysávania

Zariadenie POWERbot sa presúva a automaticky vysáva, kým sa celý priestor nepovysáva jedenkrát.

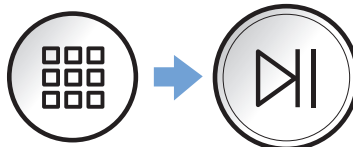


\* Zastavenie vysávania: Krátko stlačte tlačidlo



## Používanie režimov vysávania

Môžete vybrať požadovaný režim vysávania.

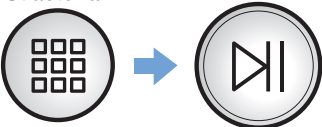

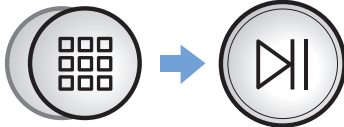

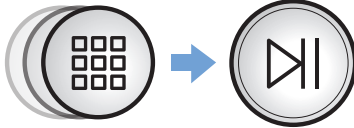
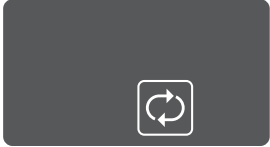
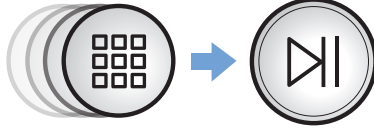



## Nabíjanie

Keď zariadenie POWERbot vykonáva vysávanie, môžete mu prikázať, aby sa automaticky nabilo na nabíjačke.

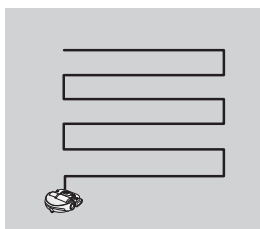


## Výber režimu vysávania

Režim vysávania	Postup pri výbere	Zobrazená ikona
<b>Automatické vysávanie</b>	Stlačte raz. 	
<b>Bodové vysávanie</b>	Stlačte dvakrát. 	
<b>Maximálne vysávanie</b>	Stlačte 3-krát. 	
<b>Manuálne vysávanie</b>	Stlačte 4-krát.  * Smer možno ovládať výlučne pomocou diaľkového ovládača.	

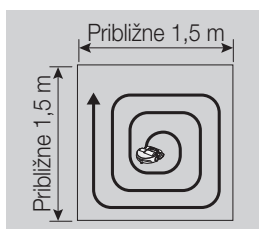
\* Keď sa zariadenie POWERbot nabíja, môžete vybrať iba režim automatického vysávania alebo maximálneho vysávania.

## Postup vysávania pre jednotlivé režimy



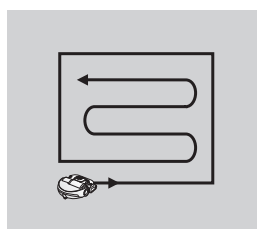
### Automatické vysávanie

Vysávanie sa vykonáva automaticky, kým sa celý priestor nepovysáva jedenkrát.



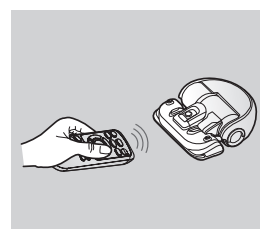
### Bodové vysávanie

Dôkladne povysáva určenú oblasť. Možno ho použiť na povysávanie omrvínok chleba alebo sušienok.



### Maximálne vysávanie

Vysávanie sa vykonáva až do vybitia batérie.



### Manuálne vysávanie

Zariadenie POWERbot môžete presunúť pomocou diaľkového ovládača na miesto, ktoré chcete vysávať.

# Používanie diaľkového ovládača

## 1 Napájanie/nabíjanie

	[Typ A]	[Typ B]	
<b>Napájanie</b>		Power 	Zapína a vypína napájanie zariadenia POWERbot.
<b>Nabíjanie</b>		Recharging 	Keď zariadenie POWERbot vykonáva vysávanie, výberom tejto možnosti ho môžete nabiť na nabíjačke.

## 2 Režim vysávania

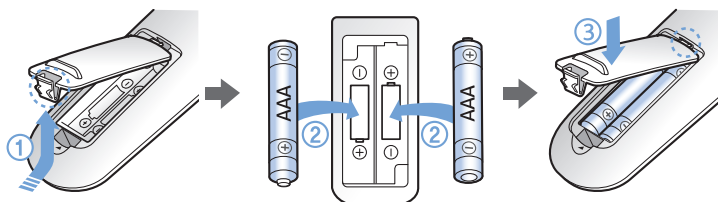
<b>Automatické vysávanie</b>			Po výbere tejto možnosti sa vykoná jeden cyklus automatického vysávania celého priestoru.
<b>Bodové vysávanie</b>			Po výbere tejto možnosti zariadenie dôkladne povysáva určenú oblasť.
<b>Maximálne vysávanie</b>			Po výbere tejto možnosti bude zariadenie POWERbot vysávať, kým indikátor nabitia batérie neklesne na jeden dielik a nezačne blikať.
<b>Manuálne vysávanie</b>			Túto možnosť vyberte, ak chcete zariadenie ovládať manuálne a vysávať pomocou diaľkového ovládača.
<b>Spustiť/zastaviť</b>			Výberom tejto možnosti spustíte alebo zastavíte priebeh vysávania.

## 3 Dodatočná funkcia

<b>Tichý režim</b>		Turbo/Silence 	Po výbere tejto možnosti sa zníži prevádzkový hluk vysávania. * Režim Turbo nie je k dispozícii.
<b>Režim snímača prachu</b>		Dust Sensor 	V režime automatického vysávania: ► Keď sa rozpozná nasatie prachu, sací výkon zariadenia POWERbot sa zvýši a zariadenie sa bude pohybovať okolo danej oblasti a povysáva okolitý priestor. V režime bodového/maximálneho/manuálneho vysávania: ► Keď sa rozpozná nasatie prachu, sací výkon zariadenia POWERbot sa zvýši.
<b>Zvuk</b>		Sound/Remote 	Po každom stlačení tohto tlačidla sa vyberie možnosť zvukové efekty → stlmenie zvuku (v tomto poradí). * Funkcia diaľkového ovládača NIE JE podporovaná.

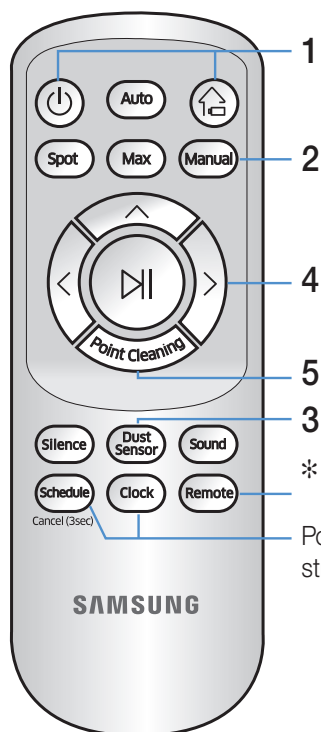
### Vkladanie batérií

Stlačte poistnú západku krytu priestoru na batérie, kryt zdvihnite a vložte batérie podľa obrázka. Potom zatvorte kryt tak, aby s kliknutím zapadol na miesto.





## [Typ A]



1

2

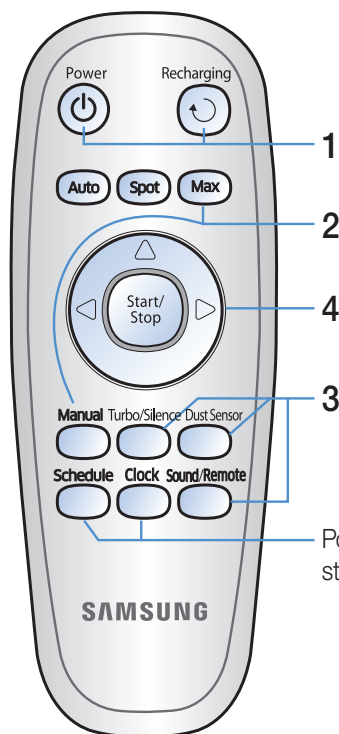
4

5

3

\* Nie je k dispozícii  
Pozri stranu 19.

## [Typ B]



1

2

4

3

Pozri stranu 19.

## 4 Ovládanie smeru

[Typ A]	[Typ B]	
		Po výbere tejto možnosti sa zariadenie pohne dopredu.
		Po výbere tejto možnosti zariadenie zatočí doľava.
		Po výbere tejto možnosti zariadenie zatočí doprava.

\* Pohyb dozadu nie je k dispozícii.

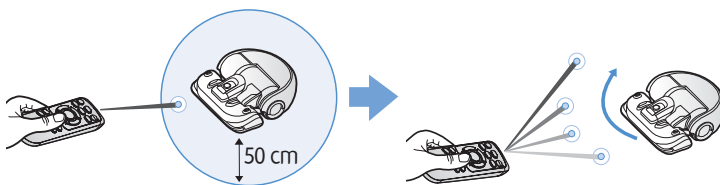
## 5 Cielené vysávanie

– K dispozícii iba na diaľkovom ovládači typu A

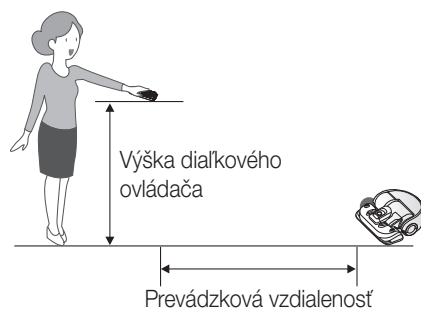
Keď zariadenie POWERbot vykonáva vysávanie, pomocou diaľkového ovládača ho môžete nasmerovať na požadované miesto, ktoré chcete vysávať.

Červené svetlo nasmerujte na podlahu vo vzdialenosti do 50 cm od zariadenia POWERbot.

Stlačte a držte tlačidlo cieleného vysávania a červené svetlo nasmerujte na požadovaný bod. Zariadenie POWERbot sa dá do pohybu v smere svetla a zároveň bude vysávať.

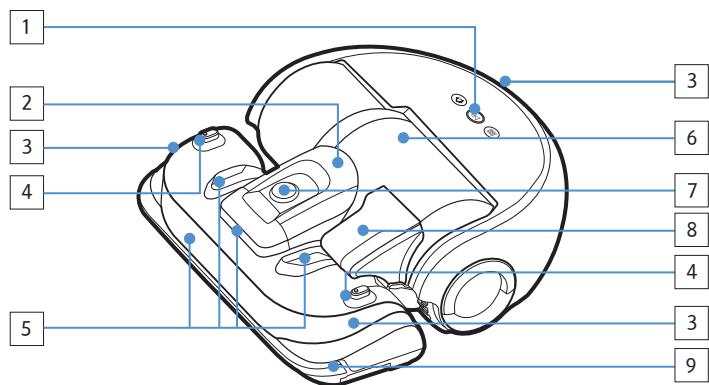


Prevádzková vzdialenosť diaľkového ovládača



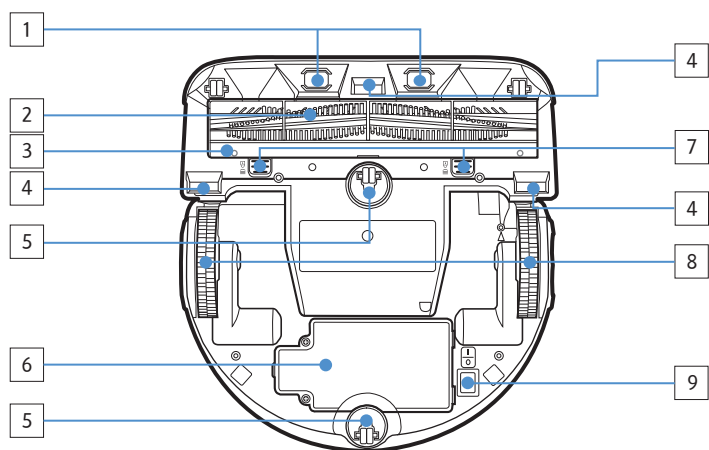
Výška diaľkového ovládača	0,5 m	1 m	1,5 m
Prevádzková vzdialenosť	Približne 1,5 m	Približne 2 m	Približne 3 m

# Názvy jednotlivých dielov



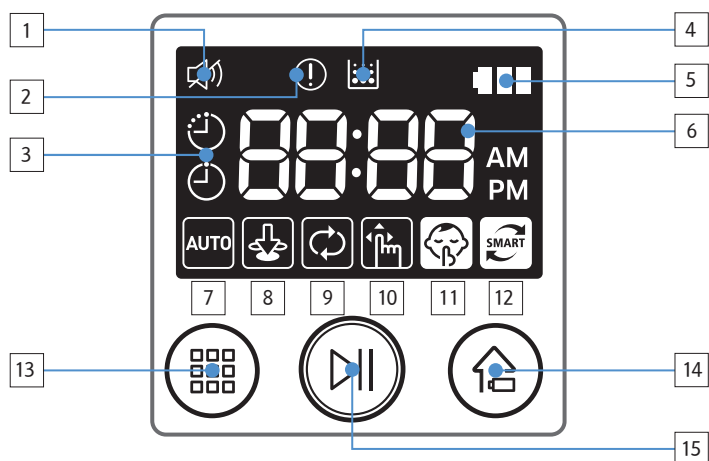
## Horná časť

1. Panel displeja
2. Držiak nádoby na prach
3. Prijímač signálu diaľkového ovládača
4. Snímač funkcie Virtual Guard (Virtuálny strážca)
5. Snímač prekážok
6. Nádoba na prach
7. Kamera
8. Rukoväť nádoby na prach
9. Snímač na nárazníku



## Spodná časť




1. Nabíjacie kolíky
2. Elektrická kefa
3. Kryt elektrickej kefy
4. Snímač okrajov povrchu
5. Valček
6. Kryt priestoru na batérie
7. Tlačidlo krytu elektrickej kefy
8. Hnacie koleso
9. Núdzový spínač



## Panel displeja

1. Stlmenie zvuku
2. Indikátor chýb (pozri str. 24)
3. Jednorazové vysávanie/Denný harmonogram
4. Kontrola filtra
5. Indikátor batérie
6. Číselný displej
7. Automatické vysávanie
8. Bodové vysávanie
9. Maximálne vysávanie
10. Manuálne vysávanie
11. Tichý režim
12. Režim snímača prachu
13. Tlačidlo režimu vysávania
14. Tlačidlo nabíjania
15. Tlačidlo Spustiť/zastaviť

# Nastavovanie času a harmonogramu

Tlačidlá , ,  na diaľkovom ovládači typu B sa používajú rovnako ako tlačidlá diaľkového ovládača typu A.

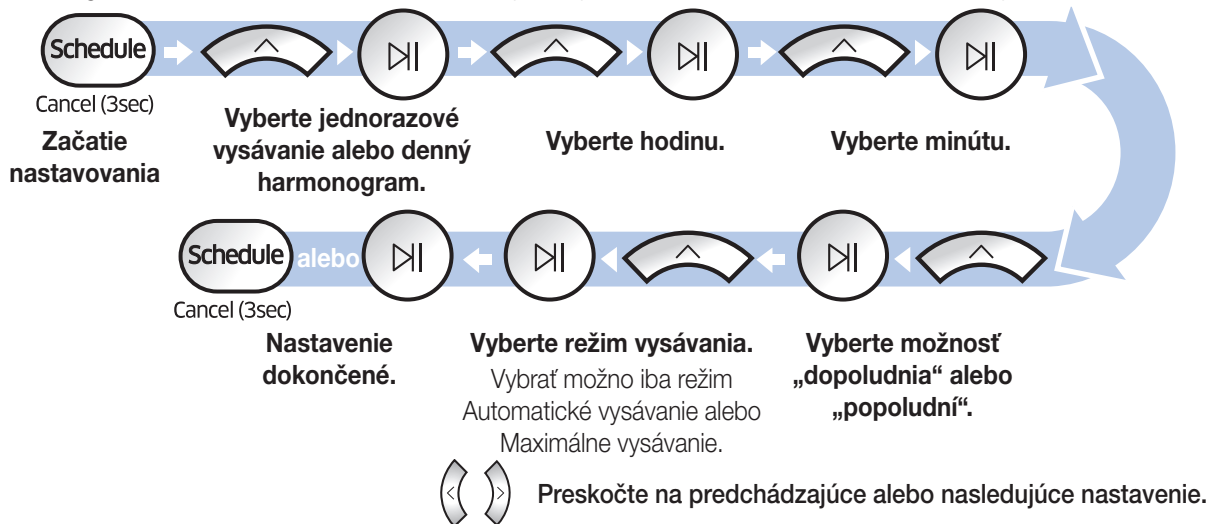
## Nastavovanie času


Pred použitím jednorazového vysávania alebo denného harmonogramu musíte nastaviť aktuálny čas.







## Nastavovanie harmonogramu

Harmonogram možno nastaviť alebo zrušiť iba vtedy, keď je zariadenie POWERbot uložené na nabíjačke.



**Zrušenie počas nastavovania**  ▶ Nastavenie sa zruší automaticky, ak po dobu 1 minúty nedôjde k zadaniu žiadneho vstupu.

## Zrušenie jednorazového vysávania/denného harmonogramu


Keď je nastavené jednorazové vysávanie aj denný harmonogram	 Cancel (3sec) →  → 
Keď je nastavené buď jednorazové vysávanie, alebo je nastavený denný harmonogram	 Cancel (3sec) → Stlačte na 3 sekundy.

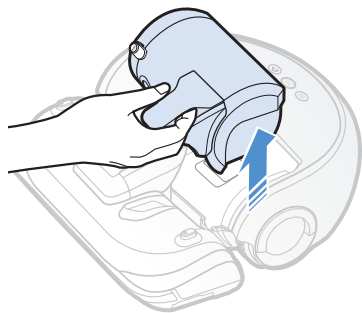
# Čistenie a vykonávanie údržby



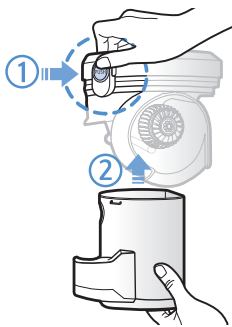
Pred začatím čistenia zariadenia POWERbot musíte vypnúť núdzový spínač.

## Čistenie nádoby na prach

Nádobu na prach čistite, keď sa rozsvieti indikátor kontroly filtra (  ) alebo sa v nádobe na prach nahromadí príliš veľké množstvo prachu.



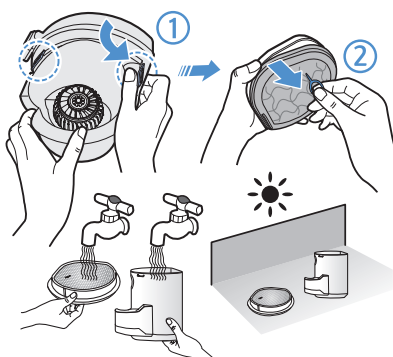
**1** Vyberte nádobu na prach.



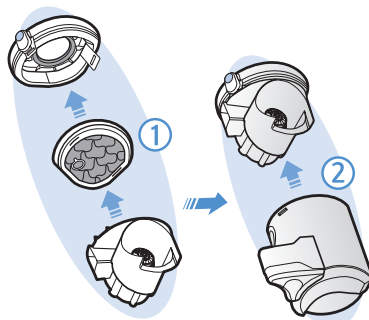
**2** Odstráňte kryt nádoby na prach.



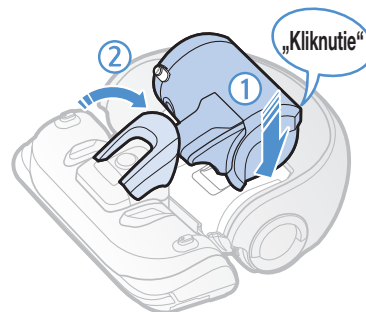
**3** Vyprázdňte prach z nádoby na prach a cyklónovej jednotky.



**4** Od krytu nádoby na prach odpojte cyklónovú jednotku a potom umyte nádobu na prach a filter.



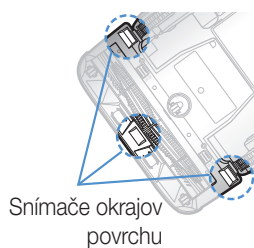
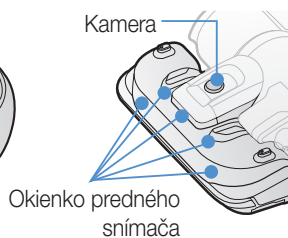
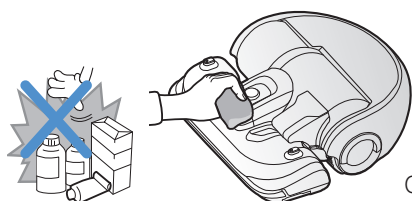
**5** Nádobu na prach znova zmontujte.



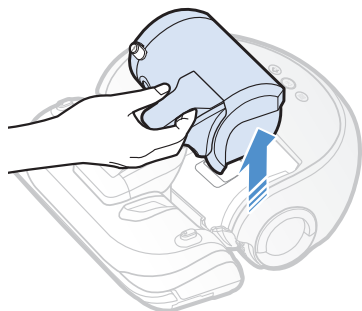
**6** Nádobu na prach zasuňte do hlavného tela tak, aby s kliknutím zapadla na miesto.

## Čistenie snímačov a kamery

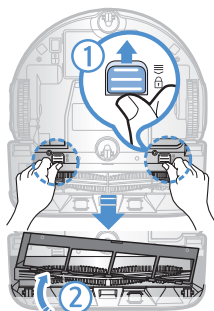
Zláhka poutierajte mäkkou tkaninou.



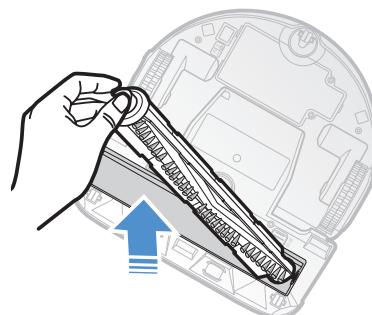
## Čistenie elektrickej kefy



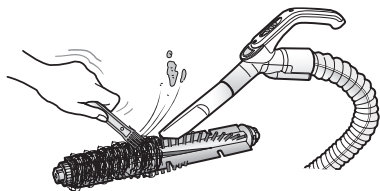
**1** Vyberte nádobu na prach.



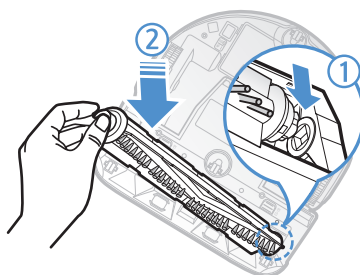
**2** Odstráňte kryt elektrickej kefy.



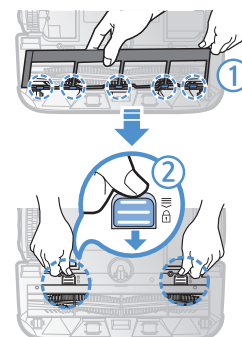
**3** Odstráňte elektrickú kefu.



**4** Vyčistite elektrickú kefu.

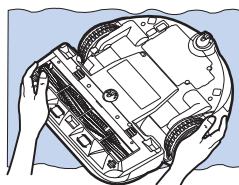


**5** Elektrickú kefu znova zmontujte.

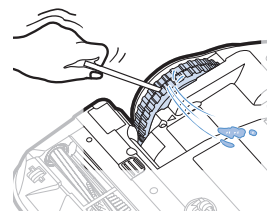


**6** Znova nasadíte kryt elektrickej kefy.

## Čistenie hnacieho kolesa



**1** Na podlahu rozložte mäkkú tkaninu a na ňu horeznačky uložte zariadenie POWERbot.



**2** Pomocou tupého drôtu alebo pinzety odstráňte akékoľvek nečistoty.

# Poznámky a upozornenia

## Nabíjanie

### Poznámka

- ▶ Ak sa batéria počas nabíjania prehreje, jej nabíjanie môže trvať dlhšie.
- ▶ Keď nefunguje automatické nabíjanie, skúste nasledujúce kroky.
  - Vypnite a znova zapnite núdzový spínač (v spodnej časti zariadenia POWERbot).
  - Vytiahnite a znova zapojte napájaciu zástrčku nabíjačky.
  - Skontrolujte, či nabíjacie kolíky nie sú znečistené a zariadenie POWERbot a nabíjacie kolíky na nabíjačke vyčistite suchou tkaninou alebo handrou.
  - Skontrolujte, či sa v blízkosti nabíjačky nenachádzajú prekážky, ako napr. predmety odrážajúce svetlo, stoličky atď.
- ▶ Ak je zariadenie POWERbot odpojené od nabíjačky, batéria sa prirodzeným spôsobom vybíja.
  - Dbajte na to, aby sa zariadenie POWERbot nabíjalo na nabíjačke. (Ak plánujete odísť z domu na dlhšiu dobu, napr. na pracovnú cestu, dovolenku a pod., vypnite núdzový spínač a nabíjačku odpojte od zdroja elektrickej energie.)

## Počas používania

### Poznámka

- ▶ Zariadenie POWERbot môže počas vysávania uviaznuť na prahoch dverí a podobných miestach.
  - Na opätovné uvedenie do prevádzky vypnite núdzový spínač, zariadenie POWERbot presuňte na miesto, na ktorom sa môže poľahky pohybovať, a potom znova zapnite napájanie.
- ▶ Zariadenie POWERbot nedokáže úplne dôkladne povysávať miesta, na ktoré sa nedostane, napr. rohy miestností, priestory medzi stenou a gaučom atď.
  - Na čistenie takýchto miest použite iný čistiaci nástroj.

- ▶ Zariadenie POWERbot nedokáže vysávať zhluky nečistôt, takže v niektorých prípadoch môžu nečistoty zostať na podlahe aj po vysávaní.
  - Na čistenie takýchto miest použite iný čistiaci nástroj.
- ▶ Po vypnutí zariadenia POWERbot nemožno zapnúť napájanie stlačením tlačidla [Napájanie] na diaľkovom ovládači. Stlačte a podržte tlačidlo [Spustiť/zastaviť] na zariadení POWERbot.
- ▶ V prípade vybitia batérie počas prevádzky v režime automatického alebo maximálneho vysávania sa zariadenie POWERbot nabije a zvyšnú časť priestoru povysáva po nabití. (Frekvencia opakovania vysávania: 1-krát)
- ▶ Počas nabíjania nemožno vybrať a spustiť režim maximálneho a manuálneho vysávania.
- ▶ Kým zariadenie POWERbot pracuje v režime automatického alebo maximálneho vysávania, nepresúvajte ho zbytočne a nestláčajte tlačidlá. Zariadenie vyhodnotí vysávanie ako ukončené a začne vysávať znova od začiatku.

## Čistenie a údržba

### Poznámka

- ▶ Ak ste nádobu na prach a filter umyli vodou:
  - Nádobu na prach: vodu utrite úplne dosucha.
  - Filter: pred začatím používania ho nechajte úplne vyschnúť v tieni.


### Pozor

- ▶ Počas pripájania alebo odpájania filtra dávajte pozor na svoje prsty – môžu uviaznuť vo vstupnom otvore nádoby na prach.
- ▶ Dbajte na to, aby zariadenie POWERbot nevysávalo špáradlá, alebo vatové tampóny – v opačnom prípade môže dôjsť k upchatiu zariadenia.
- ▶ Ak máte ťažkosti s odstraňovaním nečistôt z elektrickej kefy, kontaktujte servisné stredisko.

- ▶ Keďže elektrická kefa zbiera počas vysávania nečistoty z podlahy, môžu sa na nej zachytiť cudzie látky, napr. vlákna, dlhé vlasy atď. Preto ju treba pravidelne kontrolovať a čistiť.

## Informácie o batérii

### Poznámka

- ▶ Batérie kupujte na servisných miestach a pred kúpou skontrolujte symbol označujúci originálny diel () a názov modelu.
- ▶ Táto batéria je určená výlučne na použitie v zariadení POWERbot od spoločnosti Samsung Electronics – nepoužívajte ju v žiadnom inom spotrebiči.
- ▶ Nerozoberajte ju ani ju neupravujte.
- ▶ Batériu nevhadzujte do ohňa ani ju nenahrievajte.
- ▶ K nabíjacím kontaktom (+, -) nepripájajte žiadne kovové predmety.
- ▶ Skladujte ju v interiéri (pri teplote 0 °C – 40 °C).
- ▶ Ak dôjde k poruche batérie, nerozoberajte ju svojpomocne – kontaktujte najbližšie servisné stredisko.
- ▶ Čím dlhšie sa batéria používa, tým viac sa môže znižovať čas jej nabíjania a používania. Po uplynutí doby životnosti batérie ju nechajte vymeniť v servisnom stredisku.

## Informácie o snímači IrDA

### Pozor

- ▶ Prenos infračerveného signálu nemusí byť bezproblémový na miestach, ktoré sú vystavené halogénovým lampám, alebo v exteriéri.
- ▶ Zariadenie POWERbot používa 3 typy infračervených zariadení a niektoré z nich nemusí fungovať, ak je práve aktivované iné zariadenie s vyššou prioritou.
  - Priorita infračerveného signálu: Diaľkový ovládač > Virtuálny strážca > Nabíjačka
- ▶ Ak ovládate zariadenie POWERbot pomocou diaľkového ovládača, zariadenie POWERbot môže prekročiť neviditeľnú bariéru tvorenú zariadením Virtual guard (Virtuálny strážca) a dostať sa na miesta, kam by sa dostať nemalo, keďže signál diaľkového ovládača má vyššiu prioritu.
- ▶ Rôzne infračervené signály sa môžu navzájom rušiť a spôsobiť poruchy zariadení, ak sa používajú súbežne na malom priestore alebo na krátku vzdialenosť.
- ▶ Zariadenie Virtual guard (Virtuálny strážca) nainštalujte mimo dosah nabíjačky, pretože ak sa zariadenie nachádza v blízkosti nabíjačky, môže dôjsť k prerušeniu automatického nabíjania.
- ▶ V prípade súbežného používania viacerých zariadení POWERbot môže dôjsť k poruche spôsobenej rušením infračervených signálov.

# Chybové kódy

**1** Chybové kódy uvedené nižšie sa zobrazujú na paneli displeja.

**2** Vypnite núdzový spínač, prečítajte si pokyny uvedené nižšie a vykonajte príslušné kroky.

**3** Po zapnutí núdzové spínača sa chybový kód prestane zobrazovať.

Chybové kódy	Kontrolný zoznam
C 01	<b>Cudzí materiál zachytený v elektrickej kefe.</b> ► Vypnite núdzový spínač a elektrickú kefu očistite od cudzieho materiálu.
C 02	<b>Cudzí materiál zachytený v ľavom hnacom kolese.</b> ► Vypnite núdzový spínač a hnacie koleso očistite od cudzieho materiálu.
C 03	<b>Cudzí materiál zachytený v pravom hnacom kolese.</b> ► Vypnite núdzový spínač a hnacie koleso očistite od cudzieho materiálu.
C 05	<b>Je potrebné vykonať kontrolu snímača na nárazníku.</b> ► Vypnite a znova zapnite núdzový spínač. ► Ak sa chybový kód neprestane zobrazovať, kontaktujte servisné stredisko.
C 06	<b>Nahromadenie cudzieho materiálu na snímači prekážok.</b> ► Vypnite núdzový spínač a predný a zadný snímač vyčistite mäkkou tkaninou.
C 07	<b>Nahromadenie cudzieho materiálu na snímači okrajov povrchov.</b> ► Vypnite núdzový spínač a snímač okrajov povrchov vyčistite mäkkou tkaninou.
no batt	<b>Porucha batérie alebo odpojený vodič.</b> ► Vypnite a znova zapnite núdzový spínač. ► Ak sa chybový kód neprestane zobrazovať, kontaktujte servisné stredisko.



# Riešenie problémov

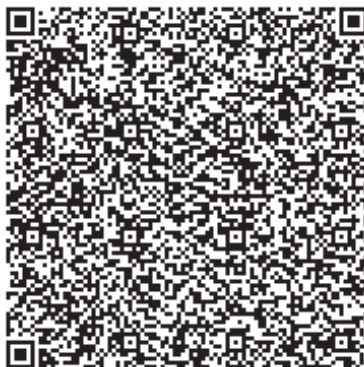
Príznak	Kontrolný zoznam
<b>Zariadenie POWERbot vôbec nefunguje.</b>	<ul style="list-style-type: none"> <li>▶ Skontrolujte, či je zapnutý núdzový spínač.</li> <li>▶ Skontrolujte, či sa na paneli displeja zobrazujú všetky ikony.</li> <li>▶ Skontrolujte, či nie je vybitá batéria zariadenia POWERbot. <ul style="list-style-type: none"> <li>– Ak sa zobrazuje správa „Lo“ (Nízka kapacita), zariadenie POWERbot odneste do nabíjačky a nechajte ho nabíť.</li> </ul> </li> <li>▶ Ak nefunguje diaľkový ovládač, vymeňte batérie (typ AAA).</li> </ul>
<b>Zariadenie POWERbot sa počas vysávania zastavilo.</b>	<ul style="list-style-type: none"> <li>▶ Ak sa na paneli displeja zobrazuje správa „Lo“ (Nízka kapacita), zariadenie POWERbot odneste do nabíjačky a nechajte ho nabíť.</li> <li>▶ Ak zariadeniu POWERbot blokujú cestu prekážky, napr. kábel, prah dvier atď., zariadenie zdvihnite a položte ho za prekážku. <ul style="list-style-type: none"> <li>– Ak sa do hnacieho kolesa zachytili tkaniny alebo šnúrky, vypnite núdzový spínač a pred opätovným uvedením zariadenia do prevádzky tkaniny alebo šnúrky odstráňte.</li> </ul> </li> </ul>
<b>Sací výkon je slabý.</b>	<ul style="list-style-type: none"> <li>▶ Ak svieti indikátor kontroly filtra, vypnite núdzový spínač a vyčistite nádobu na prach.</li> <li>▶ Ak sa v nádobe na prach nachádza príliš veľa prachu, môže dôjsť k zníženiu sacieho výkonu. Vypnite núdzový spínač a vyprázdňte nádobu na prach.</li> <li>▶ Ak je vstupný otvor (v spodnej časti zariadenia POWERbot) upchatý cudzími materiálmi, vypnite spínač napájania a vstupný otvor očistite od cudzieho materiálu.</li> <li>▶ V prípade náhleho zvýšenia úrovne hluku vypnite núdzový spínač a vyprázdňte nádobu na prach.</li> </ul>
<b>Zariadenie POWERbot nedokáže nájsť nabíjačku.</b>	<ul style="list-style-type: none"> <li>▶ Skontrolujte, či nedošlo k výpadku prúdu, prípadne či napájacia zástrčka nie je vytiahnutá zo zásuvky.</li> <li>▶ Odstráňte všetky prekážky v okolí nabíjačky, ktoré by mohli zariadeniu POWERbot stáť v ceste, keď sa vracia k nabíjačke.</li> <li>▶ Ak sa na nabíjaciach kolíkoch nachádzajú nečistoty, ktoré by mohli ovplyvniť nabíjanie, kolíky očistite.</li> </ul>
<b>Zariadenie POWERbot náhle začne vysávať v uhlopriečnom smere.</b>	<ul style="list-style-type: none"> <li>▶ Skontrolujte, či je nabíjačka nainštalovaná pozdĺžne k textúre drevených podláh alebo dlaždíc.</li> <li>▶ Zariadenie môže začať vysávať v uhlopriečnom smere, ak sa presúva na ďalšie miesto najkratšou trasou, ak pod takýmto uhlom narazilo do nejakej prekážky, ak sa nabíjalo na nabíjačke, ktorá je nainštalovaná priečne, alebo ak textúra drevenej či dlaždicovej podlahy smeruje pod takýmto uhlom.</li> </ul>
<b>Cielené vysávanie nefunguje.</b>	<ul style="list-style-type: none"> <li>▶ Ak červené svetlo nasmerujete priamo na zariadenie POWERbot, zariadenie sa nemusí pohnúť v požadovanom smere. <ul style="list-style-type: none"> <li>– Červené svetlo nasmerujte na podlahu vo vzdialenosti do 50 cm od zariadenia POWERbot.</li> </ul> </li> <li>※ Cielené vysávanie nepoužívajte na priamom slnečnom svetle, pri jasnom osvetlení a na tmavých podlahách.</li> </ul>
<b>Indikátor kontroly filtra zostáva svietiť aj po vyprázdnení nádoby na prach.</b>	<ul style="list-style-type: none"> <li>▶ Pred opätovným použitím zariadenia POWERbot vypnite a následne znova zapnite núdzový spínač.</li> <li>▶ Znova vyprázdňte nádobu na prach a ešte raz dôkladne vyčistite filter.</li> </ul>
<b>Zariadenie POWERbot prekračuje bariéru tvorenú zariadením Virtual guard (Virtuálny strážca).</b>	<ul style="list-style-type: none"> <li>▶ Ak sú vybité batérie, vymeňte ich. (2 batérie typu D (LR20))</li> <li>▶ Ak nesvieti svetlo, skontrolujte, či zariadenie Virtual guard (Virtuálny strážca) nie je vypnuté – ak je vypnuté, zapnite ho.</li> </ul>
<b>Životnosť batérií v zariadení Virtual guard (Virtuálny strážca) je príliš krátka.</b>	<ul style="list-style-type: none"> <li>▶ Skontrolujte, či používate suché mangánové batérie a nahradte ich novými. (2 batérie typu D (LR20))</li> </ul>

# Vyhlásenie o softvéri s otvoreným zdrojovým kódom

V tomto výrobku je použitý softvér s otvoreným zdrojovým kódom. Úplný zdrojový kód použitý v tomto zariadení môžete získať na dobu troch rokov od poslednej dodávky tohto výrobku, ak zašlete e-mail na adresu [oss.request@samsung.com](mailto:oss.request@samsung.com).

Úplný zdrojový kód použitý v tomto zariadení môžete získať aj na fyzickom médiu, napríklad na disku CD-ROM. V takom prípade bude potrebné uhradiť minimálny poplatok.

Na adrese URL <http://opensource.samsung.com/opensource/VR9000H/seq/0> nájdete stránku s možnosťou prevzatia prístupného zdrojového kódu, ako aj licenčné informácie o otvorenom zdrojovom kóde, ktoré sa týkajú tohto výrobku. Táto ponuka sa vzťahuje na všetkých príjemcov tejto informácie.



# Technické údaje

Klasifikácia	Položka	Podrobné informácie
<b>Mechanické technické údaje (zariadenie POWERbot)</b>	Rozmery (hĺbka x výška x dĺžka)	378 mm x 135 mm x 362 mm
	Hmotnosť	4,8 kg
	Snímač	Rozpoznávanie tvaru stropu (technológia vizuálneho mapovania Visionary mapping plus TM)
	Typ tlačidla zariadenia POWERbot	Dotykový typ
<b>Technické údaje napájania</b>	Napájacie napätie	100 – 240 V~, 50 Hz/60 Hz
	Spotreba energie	70 W
	Technické údaje batérie	Lítium-iónová 21,6 V/84 Wh
<b>Čistenie</b>	Typ nabíjania	Automatické nabíjanie/manuálne nabíjanie
	Režim vysávania	Automatické, bodové, maximálne, manuálne, jednorazové, denný harmonogram
	Doba nabíjania	Približne 160 minút
	Doba vysávania	Približne 60 minút (bežný režim/na tvrdej podlahe)

\* Doby nabíjania a vysávania sa môžu líšiť v závislosti od podmienok použitia.

\* Tento vysávač vyhovuje nasledovným normám.

- Smernica o elektromagnetickej kompatibilite: 2004/108/EHS
- Smernica o nízkom napätí: 2006/95/ES

