

Mi Automatic Foaming Soap Dispenser

Užívateľská príručka



Pred použitím si pozorne prečítajte túto príručku a uschovajte ju pre budúce použitie.

---

Tento spotrebič môžu používať deti vo veku od 8 rokov a osoby so zníženými fyzickými, zmyslovými alebo duševnými schopnosťami alebo s nedostatkom skúseností a znalostí, pokiaľ sú pod dohľadom alebo sú poučené o bezpečnom používaní spotrebiča a rozumejú rizikám s tým spojeným. Deti sa so zariadením nesmie hrať. Čistenie a údržbu by deti nemali vykonávať bez dozoru. (Pre európske krajiny alebo regióny)

Toto zariadenie nie je určené na použitie osobami (vrátane detí) so zníženými fyzickými, zmyslovými alebo duševnými schopnosťami alebo nedostatkom skúseností a znalostí, pokiaľ nie sú pod dohľadom alebo im neboli oznámené inštrukcie na použitie zariadenia osobou zodpovednou za ich bezpečnosť. Deti by mali byť pod dohľadom, aby sa zabezpečilo, že sa s prístrojom nebudú hrať. (Pre mimoeurópske krajiny alebo regióny)

Nenabíjacie batérie nemôže dobíjať.

Nemiesajte rôzne typy batérií alebo nové a použité batérie.

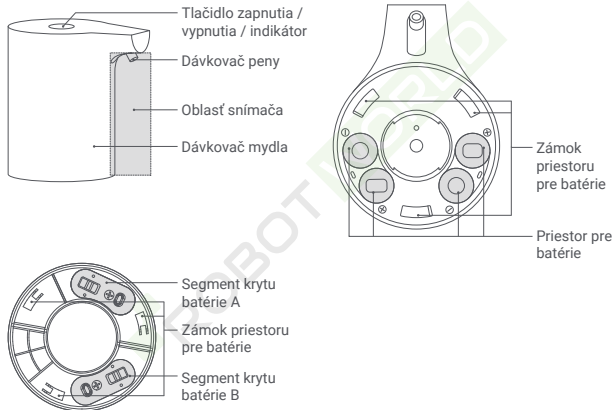
Batérie vkladajte so správnou polaritou.

Vybité batérie je potrebné zo zariadenia vybrať a bezpečne zlikvidovať.

Ak nebudete spotrebič dlhšiu dobu používať, je potrebné vybrať batérie.

Napájacie svorky nesmie byť skratované.

## Prehľad produktu



## Vlastnosti dávkovače mydla



Bezkontaktný a hygienický



Krémová pena



IPX4 vodeodolný



Elegantný a odolný

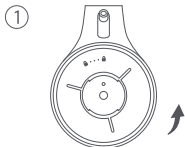


My Shanghai Xiaowei Cosmetics Co., Ltd., týmto vyhlasujeme, že toto zariadenie je v zhode s príslušnými smernicami a európskymi normami a dodatky. Úplné znenie vyhlásenia o zhode EÚ je k dispozícii na nasledujúcej internetovej adrese:  
<http://www.mi.com/global/service/support/declaration.html>

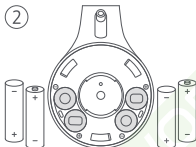


Všetky výrobky označené týmto symbolom sú odpadové elektrické a elektronické zariadenia (OEEZ podľa smernice 2012/19 / EÚ), ktorá by nemala byť zmiešaná s netriedeným domácim odpadom. Namiesto toho by ste mali chrániť ľudské zdravie a životné prostredie odovzdaním svojho odpadového zariadenia do určeného zberného miesta pre recykláciu odpadu z elektrických a elektronických zariadení, ktoré určí vláda alebo miestne úrady. Správna likvidácia a recyklácia pomôže zabrániť možným negatívnym dopadom na životné prostredie a ľudské zdravie. Ďalšie informácie o umiestnení a podmienkach týchto zberných miest získate od inštalátora alebo miestnych úradov.

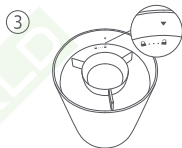
## Inštalácia



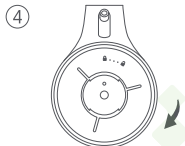
Uvoľnite kryt batérie proti smeru hodinových ručičiek.



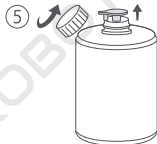
Pri vkladaní batérie správne zarovnajte s kladnými a zápornými symboly (+/-).



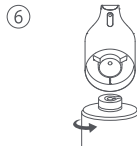
Zarovnajte symbol odomknutie na kryte batérie s trojuholníkovým symbolom na strane stojana.



Otáčajte krytom batérie v smere hodinových ručičiek, kým sa symbol zámku nevyrovná s trojuholníkovým symbolom.








Odskrutkujte kryt mydlá na ruky proti smeru hodinových ručičiek a zložte silikónovú zátku.



Zarovnajte mydlo na ruky so spodnou časťou dávkovača a jemne ním otáčajte proti smeru hodinových ručičiek, kým nebude zaistené.

## Návod na použitie

-  Kliknutím na tlačidlo Zapnúť / Vypnúť dávkovač mydla zapnete.
-  Odporúča sa najprv si ruky opláchnuť vodou, aby sa navlhčili.
-  Dajte ruku do oblasti senzora, na dávkovanie peny.
-  Odporúča sa si dôkladne pretrieť ruky.
-  Po umytí vodou si ruky osušte.

Stav

Stav indikátora

Zapnuté

Biele zostane zapnutá po dobu 1,5 sekundy

Vypnuté\*

Oranžová bliká a krátce na to zhasne

Nízky stav batérie

Oranžová zostane zapnutá po dobu 3 sekúnd po spustení senzora

Chyba (oblasť senzora je blokována penou)

Rýchlo blikajúca oranžová

\* Keď je dávkovač zapnutý, vypnete ho kliknutím na napájacie tlačidlo.

Poznámka: Ak dávkovač mydla nepoužívate, automaticky prejde do pohotovostného režimu. Nie je nutné ho ručne vypínať.

## Údržba

---

• Pre vyčistenie sa odporúča povrch vypnutého zariadenia opatrne utrieť vlhkou handričkou.

• Ak nebudete výrobok dlhší čas používať, vyberte batérie, aby nedošlo k ich navlhnutiu alebo vytečeniu.

## Opatrenie

---


- Neponárajte výrobok do vody ani ho priamo neoplachujte vodou, aby nedošlo ku skratu.
- Pri inštalácii alebo výmene mydlá na ruky nenakláňajte fľašu. Je normálne, ak z fľaše pretečie malé množstvo tekutiny. Fľaša možno po utretí normálne používať.
- Nepoužívajte nepeniaca mydlo na ruky, aby nedošlo k poruche zariadenia.
- Uchovávajte tento výrobok na chladnom mieste, mimo dosahu priameho slnečného žiarenia alebo zdrojov tepla.
- Dávkovač používajte iba vtedy, keď sú batérie a priehradka na batérie dôkladne suché. V prípade, že dôjde k postriekaniu vodou, prevrátenie alebo naklonenia prístroja, okamžite skontrolujte batérie a priehradku.
- Použité batérie recyklujte.



## Riešenie problémov

Chyba	Možné príčiny	Riešenie
Prístroj sa nedá zapnúť či vypnúť	Zle vložené batérie.	Vložte batérie správne.
Indikátor sa nerozsvieti	Prístroj ešte nie je zapnutý. Zle vložené batérie.	Zapnite ho. Vložte batérie správne.
Nevytvára penu	Došlo k vyčerpaniu zásoby mydla. Batérie sú vybité.	Vymeňte mydlo. Vymeňte vybité batérie za nové.
Rýchlo blikajúca oranžová	Oblasť senzora je blokována penou.	Vypnite prístroj, vyčistite oblasť senzora a znovu ho zapnite.

## Špecifikácie

Model	MJXSJ03XW
Hlavný materiál	ABS
Menovité napätie	6 V 
Typ batérie	AA LR6*
Prevádzková teplota	5°C až 40°C
Prevádzková vlhkosť	0% - 85% RH

\* Batérie AA LR6 × 4 nie sú súčasťou balenia a predávajú sa samostatne.



## Záručné upozornenie

---

TÁTO ZÁRUKA VÁM DÁVA OSOBITNÉ PRÁVA, MÔŽETE MAŤ AJ ĎALŠIE PRÁVA USTANOVENÁ ZÁKONY VAŠEJ KRAJINY, PROVINIE ALEBO ŠTÁTU. V NIEKTORÝCH KRAJINÁCH, PROVINCIÁCH ČI ŠTÁTOCH MÔŽE SPOTREBITEĽSKEJ PRÁVO UKLADAŤ MINIMÁLNE ZÁRUČNÉ OBDOBIE. SPOLOČNOSŤ XIAOMI NEVYLUČUJE, NEOBMEDZUJE ANI NEPOZASTAVUJE VAŠE ĎALŠIE PRÁVA INAK AKO JEJ POVOĽUJE ZÁKON. PRE ÚPLNÉ POROZUMENIE VAŠIM PRÁVAM VÁM ODPORÚČAME KONZULTOVAŤ ZÁKONY VAŠEJ KRAJINY, PROVINIE ALEBO ŠTÁTU.

### 1. OBMEDZENÁ ZÁRUKA NA PRODUKT

Spoločnosť Xiaomi zaručuje, že výrobky sa pri bežnom používaní v súlade s užívateľskou príručkou počas záručnej doby bez chýb materiálu a spracovania.

Trvanie a podmienky vzťahujúce sa k zákonnej záruke sú stanovené príslušnými miestnymi zákonmi.

Ďalšie informácie o výhodách spotrebiteľskej záruky nájdete na oficiálnych webových stránkach spoločnosti Xiaomi: <https://www.mi.com/en/service/warranty/>.

Spoločnosť Xiaomi zaručuje pôvodnému kupujúcemu, že jej Xiaomi produkt nebude mať pri bežnom používaní vo vyššie uvedenom období chyby materiálu a spracovania.

Spoločnosť Xiaomi nezaručuje, že prevádzka produktu bude neprerušovaný alebo bezchybný.

Spoločnosť Xiaomi nezodpovedá za škody vzniknuté nedodržaním pokynov týkajúcich sa používania produktu.

## 2. OPRAVNÉ PROSTRIEDKY

Ak je zistená vada hardvéru a spoločnosť Xiao počas záručnej doby dostane platnú reklamáciu, spoločnosť Xiaomi buď (1) produkt bezplatne opraví, (2) produkt vymení alebo (3) vráti peniaze za produkt, s výnimkou prípadných nákladov na prepravu.

## 3. AKO ZÍSKAŤ ZÁRUČNÝ SERVIS

Ak chcete získať záručný servis, musíte produkt doručiť na adresu uvedenú spoločnosťou Xiaomi, a to v pôvodnom obale alebo obale podobnom, ktorý poskytuje rovnaký stupeň ochrany produktu. S výnimkou rozsahu zakázaného platnými zákonmi môže spoločnosť Xiaomi vyžadovať, aby ste pred obdržaním záručného servisu predložili dôkazy alebo doklad o nákupe a / alebo splnenie ich registračných požiadaviek.

## 4. VYLÚČENIE A OBMEDZENIA

Ak spoločnosť Xiaomi neustanovuje inak, vzťahuje sa táto obmedzená záruka len na produkty vyrobené spoločnosťou Xiaomi alebo pre ňu a identifikovateľné ochrannými známkami, obchodným názvom alebo logom "Xiaomi" alebo "Mi".

Obmedzená záruka sa nevzťahuje na (a) škody spôsobené prírodou alebo vyššou mocou, napríklad úderom blesku, tornádom, povodňami, ohňom, zemetrasením alebo inou vonkajšou príčinou; (b) nedbalosť; (c) komerčné využitie; (d) zmeny alebo úpravy akejkoľvek časti produktu; (e) poškodenie spôsobené použitím s inými ako Xiaomi produktmi; (f) škody spôsobené nehodou, zneužitím či nesprávnym použitím; (g) poškodenie produktu spôsobené prevádzkovaním produktu mimo povolené či predpokladané použitie popísané spoločnosťou Xiaomi, nesprávnym napätím alebo napájaním; alebo (h) Poškodenie spôsobené servisom (vr. aktualizácie a rozšírenie) vykonaného kýmkoľvek, kto nie je zástupcom Xiaomi.

Je vašou zodpovednosťou zálohovať všetky dáta, softvér alebo iné materiály, ktoré ste na produkte uložili alebo uchovali. Je pravdepodobné, že počas servisného procesu je strata alebo preformátovanie dát, softvéru alebo iných materiálov v zariadení, spoločnosť Xiaomi nenesie zodpovednosť za takéto poškodenie alebo stratu. Žiadny predajca, agent alebo zamestnanec Xiaomi nie je oprávnený vykonávať akékoľvek úpravy, rozšírenie alebo doplnenie tejto obmedzenej záruky. Pokiaľ bude akákoľvek podmienka uznaná za nezákonnú alebo nevykonateľnú, nebude ovplyvnená ani narušená zákonnosť alebo vymáhateľnosť zostávajúcich podmienok. S výnimkou prípadov, keď to zakazujú zákony alebo inak sľubuje spoločnosť Xiaomi, budú popredajné služby obmedzené na zemi alebo región pôvodného nákupu. Na produkty, ktoré neboli riadne dovezené a / alebo neboli riadne vyrobené spoločnosťou Xiaomi a / alebo neboli riadne získané od spoločnosti Xiaomi alebo od oficiálneho predajcu Xiaomi, sa tieto záruky nevzťahujú. Podľa platných zákonov môžete využívať záruky od neoficiálneho predajcu, ktorý produkt predal. Spoločnosť Xiaomi vás preto vyzýva, aby ste kontaktovali predajcu, od ktorého ste produkt zakúpili.

## 5. PREDPOKLADANÉ ZÁRUKY

S výnimkou rozsahu zakázaného príslušnými zákonmi budú mať všetky predpokladané záruky (vrátane záruk predajnosti a vhodnosti pre konkrétny účel) obmedzenú dobu trvania až do maximálnej doby trvania tejto obmedzenej záruky. Niektoré jurisdikcie neumožňujú obmedzenie dĺžky implicitnej záruky, takže vyššie uvedené obmedzenia nebude v týchto prípadoch použité.

## 6. OBMEDZENIA POŠKODENIE

S výnimkou rozsahu zakázaného platnými právnymi predpismi nebude spoločnosť Xiaomi zodpovedná za žiadne škody spôsobené nehodami, nepriamymi, zvláštnymi alebo následnými

škodami, okrem iného vrátane straty ziskov, výnosov alebo dát, škôd vyplývajúcich z akéhokoľvek porušenia výslovné alebo implicitné záruky či podmienky alebo podľa akejkohoľvek inej právnej teórie, aj keď bola spoločnosť Xiaomi informovaná o možnosti takýchto škôd.

## 7. KONTAKTY XIAOMI

Pre zákazníkov, prosím navštívte nasledujúce web: <https://www.mi.com/en/service/warranty/>

Kontaktnou osobou pre popredajné službu môže byť akákoľvek osoba v autorizovanej servisnej sieti Xiaomi, autorizovaní distribútori Xiaomi alebo konečný predajca, ktorý vám predal. V prípade pochybností kontaktujte príslušnú osobu.

Dovozca:  
Beryko s.r.o.  
Na Roudné 1162/76, 301 00 Plzeň  
[www.berko.cz](http://www.berko.cz)